



AFFAIRE : Saint Martin—SEMSAMAR
Avis solidité—Auberge de la Mer

Numero

Reçu le 06/09/2018

DIFFUSION

Mr Y BEAUD
ybeaud@semsamar.fr

1- Mission confiée au Bureau ANCO Guadeloupe :

sur la base d'un examen visuel sur site, émettre un avis sur la structure (acier—
maçonnerie) , et les planchers .

Avis par lot visité



2- Local: Art de la Décoration

Vue d'ensemble du dessous du plancher collaborant :
On observe des déformations caractéristiques d'une
corrosion très importante du bac collaborant
(tres forte densité de points de déformation)



3- Local: Art de la Décoration

Confirmé par un examen de plus près :
Conclusion : le bac collaborant est tres fortement corrodé,
et ne remplit plus son role d'armature externe pour le
plancher



4- Local: Art de la Décoration :

Sous face de toiture : la tôle n'est pas visible, et nous ne
pouvons donc pas émettre d'avis

Date : 23-08-2018

Visa du contrôleur:
F Grosjean



AFFAIRE : Saint Martin—SEMSAMAR
Avis solidité—Auberge de la Mer

Numero

DIFFUSION

Mr Y BEAUD
ybeaud@semsamar.fr



1- Local : Antipodes

Un faux plafond de type contreplaqué cache le bac collaborant : on a un accès visuel ponctuel, en écartant ce faux plafond.
On observe les traces caractéristiques d'une corrosion très importante du bac collaborant



2- Local : Antipodes

Conclusion : le bac collaborant est fortement corrodé, et ne remplit plus son rôle d'armature externe pour le plancher



3- local : Pourquoi Pas

Corrosion extrême : le bac collaborant est très fortement corrodé, et ne remplit plus son rôle d'armature externe pour le plancher



4- Local : ANAP

Une tôle de protection masque la sous face du plancher collaborant

Date : 23-08-2018

Visa du contrôleur:
F Grosjean



AFFAIRE : Saint Martin—SEMSAMAR
Avis solidité—Auberge de la Mer

Numero

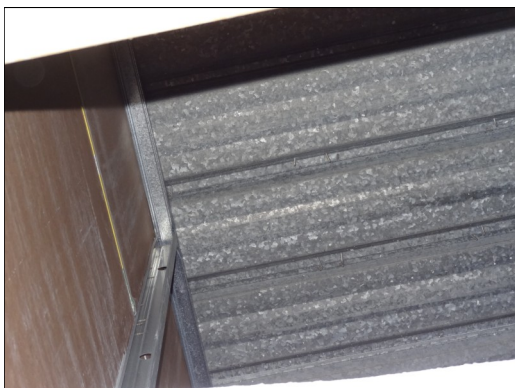
DIFFUSION

Mr Y BEAUD
ybeaud@semsamar.fr



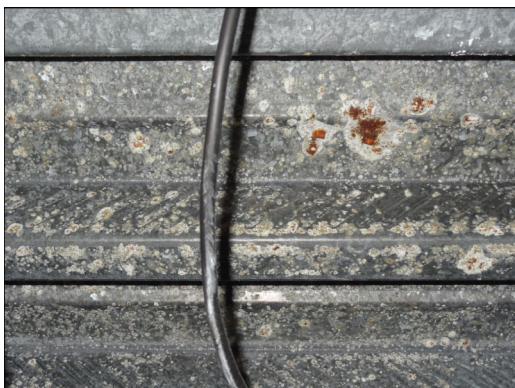
1- Local : ANAP

Sous face du plancher collaborant , vu de l'extérieur, à proximité immédiate du local ANAP : corrosion extrême du bac collaborant , permettant d'extrapoler que dans le local, on a très certainement une forte corrosion (même si elle peut être un peu moindre).
Conclusion : le bac collaborant est très certainement fortement corrodé, et ne remplit plus son rôle d'armature externe pour le plancher



2- Local : Sous Marin

Pas de plancher collaborant : on observe seulement la sous face de la couverture, en apparence peu corrodée



3- local : APAJH

Pas de plancher collaborant non plus, mais une vue de la sous face de couverture, qui présente une corrosion avancée : les traces visibles ici correspondent sur la face supérieure, à des attaques beaucoup plus avancées .
Si la tôle n'est pas encore perforée, elle en est probablement toute proche



4- Local : PRONET

Une peinture a été appliquée sous le bac collaborant, et on observe les déformations de surface caractéristiques d'une corrosion très avancée: le bac collaborant est fortement corrodé, et ne remplit plus son rôle d'armature externe pour le plancher

Date : 23-08-2018

Visa du contrôleur:
F Grosjean



AFFAIRE : Saint Martin—SEMSAMAR
Avis solidité—Auberge de la Mer

Numero

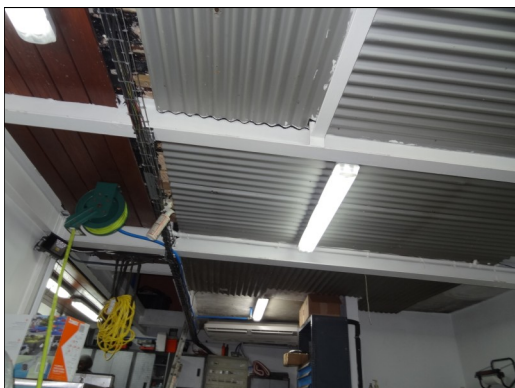
DIFFUSION

Mr Y BEAUD
ybeaud@semsamar.fr



1- Local : St Martin Marine Diesel Services

Présence de tôles en faux plafond, masquant la sous face du plancher collaborant.
Par un accès visuel ponctuel, on observe le forte corrosion de ce dernier



2- Local : St Martin Marine Diesel Services

Des supports ont été ajouté à la structure initiale, probablement par crainte vis-à-vis de la tenue de ce plancher

Conclusion : le bac collaborant est fortement corrodé, et ne remplit plus son rôle d'armature externe pour le plancher



3- local : Dream Yacht

Par un accès visuel ponctuel , pratiqué dans le faux plafond placo, on observe la forte corrosion du bac de plancher collaborant
Conclusion : le bac collaborant ne remplit plus son rôle d'armature externe pour le plancher



4- Local : Petite Auberge

Le bac collaborant a été peint

Date : 23-08-2018

Visa du contrôleur:
F Grosjean



AFFAIRE : Saint Martin—SEMSAMAR
Avis solidité—Auberge de la Mer

Numero

DIFFUSION

Mr Y BEAUD
ybeaud@semsamar.fr



1- Local : Petite Auberge

On observe les boursoufflures caractéristiques de la corrosion avancée du bac collaborant

Conclusion : le bac collaborant est fortement corrodé, et ne remplit plus son rôle d'armature externe pour le plancher



2- Local : Trade Winds

En partie courant, sous mezzanine, on observe un bac collaborant modérément corrodé



3- local : Trade Winds

Et en rive, en revanche, on a du bac tres fortement corrodé .

Il semble qu'une partie du plancher a été remplacé



4- Local : Dream Yacht Ateliers

On observe les boursoufflures caractéristiques de la corrosion avancée du bac collaborant

Conclusion : le bac collaborant est fortement corrodé, et ne remplit plus son rôle d'armature externe pour le plancher

Date : 23-08-2018

Visa du contrôleur:
F Grosjean



AFFAIRE : Saint Martin—SEMSAMAR
Avis solidité—Auberge de la Mer

Numero

DIFFUSION

Mr Y BEAUD
ybeaud@semsamar.fr



1- Local : capitainerie

On observe des déformations globales très importantes, et une corrosion extrême du bac collaborant

Conclusion : le bac collaborant est fortement corrodé, et ne remplit plus son rôle d'armature externe pour le plancher



2- Local : capitainerie

La structure principale du bâtiment comporte un système de contreventement très faible, pour résister aux actions horizontales longitudinales : les éléments béton ne sont que des habillages, sans vocation structurelle, et ce sont les seuls éléments de contreventement (pas de croix ni de portiques dans le sens longitudinal du bâtiment)
Dans le sens transversal, les portiques sont de faibles sections



3- local : Ancienne boîte de nuit

Corrosion extrême du bac collaborant

Conclusion : le bac collaborant est fortement corrodé, et ne remplit plus son rôle d'armature externe pour le plancher



4- Local : Ancienne boîte de nuit

La structure générale est faiblement dimensionnée : on a seulement des portiques et des pannes, sans contreventement.
Seules les maçonneries intérieures procurent des éléments de résistance dans le sens longitudinal

Date : 23-08-2018

Visa du contrôleur:
F Grosjean



AFFAIRE : Saint Martin—SEMSAMAR
Avis solidité—Auberge de la Mer

Numero

DIFFUSION

Mr Y BEAUD
ybeaud@semsamar.fr



1- Local : Ancienne boîte de nuit

Et en façades, aucun contreventement longitudinal, ajouté à cela aucun poutre au vent en toiture



2- Local : Ancienne boîte de nuit

Habillage béton sans vocation structurelle



3- local : Ancienne boîte de nuit

La conception structurelle de la charpente métallique est tres faible : quasiment aucun élément de contreventement



4- Local : Galerie

Présence de portiques de faible tenue aux efforts horizontaux

Date : 23-08-2018

Visa du contrôleur:
F Grosjean



AFFAIRE : Saint Martin—SEMSAMAR
Avis solidité—Auberge de la Mer

Numero

DIFFUSION

Mr Y BEAUD
ybeaud@semsamar.fr



1- Local : Maison de la Presse

Présence de portiques de faible tenue aux efforts horizontaux

2- conclusions générales :

- Nous avons observé une très forte corrosion dans la quasi-totalité des locaux visités , des sous faces de bac collaborant . Nous attirons l'attention sur un phénomène connu dans ce genre de situation : la corrosion de la face non vue (face supérieure du bac collaborant au contact du béton) est plus avancée que la sous face, apparente .
- Les nombreuses boursouflures observées sont signes d'attaques en profondeur, et montrent que la corrosion vient de la face non vue, et sont signe de percement, ou quasi percement de la tôle , dont l'épaisseur est faible
- C'est pourquoi nous concluons de manière généralisée que les bacs collaborant , qui constituent les armatures externe des planchers collaborant , ne sont plus en mesure de remplir cette fonction : on a un affaiblissement potentiellement tres important de la résistance de ces planchers .
- Par ailleurs, la conception structurelle des bâtiments (charpente métallique) est très critiquable, avec de faibles sections, et un système de contreventement peu résistant pour reprendre les efforts horizontaux , en particulier au séisme (ce sont les cloisons en maçonnerie , non prévues à cet effet qui, par leur présence , stabilisent un peu les bâtiments)

ATTENTION : suite aux constatations effectuées, nous estimons que la tenue sous charges statiques des planchers collaborant est tres affaiblie, et que la tenue au séisme (meme d'intensité modérée) des batiments est également faible.

Date : 23-08-2018

Visa du contrôleur:
F Grosjean